

**Interreg  
Greece-Italy**



European Regional Development Fund EUROPEAN UNION

TRANSNATIONAL ACCELERATOR  
FOR A CULTURAL AND  
CREATIVE ECOSYSTEM



Programma di cooperazione  
Interreg V / A Grecia-Italia  
(EL-IT) 2014-2020  
co-finanziato dal FESR

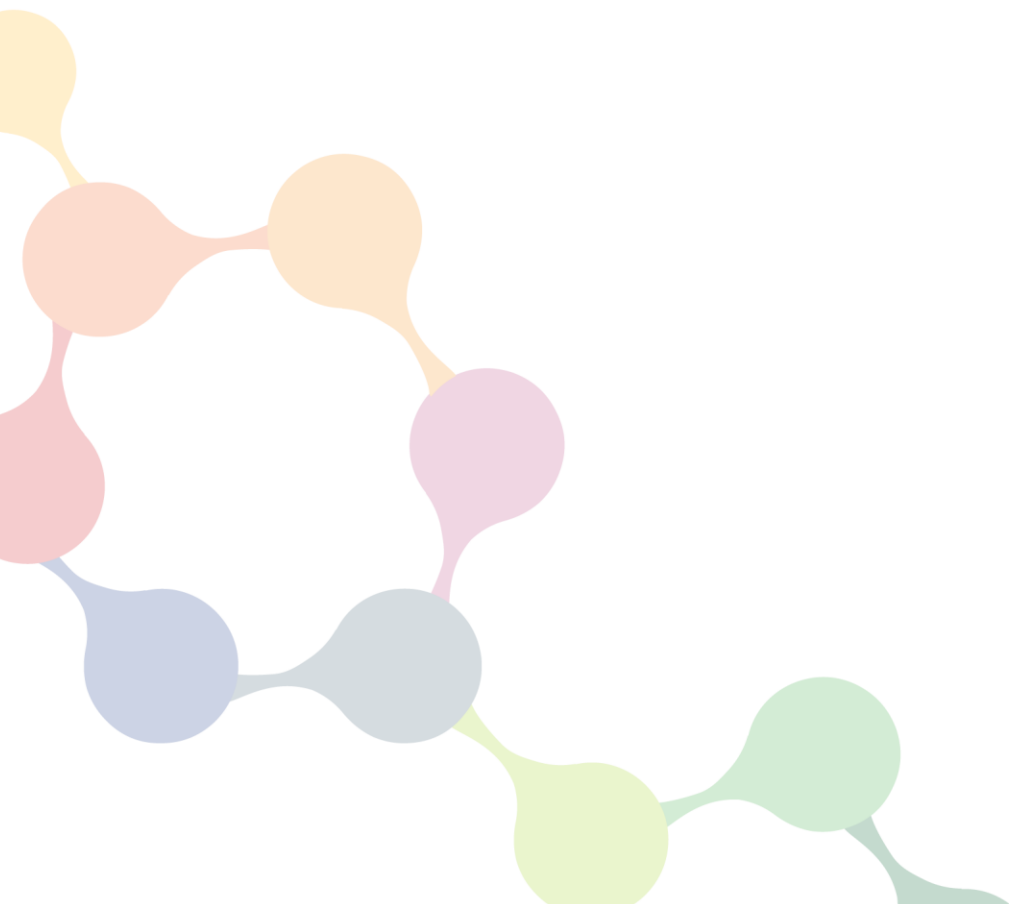
# Giovani Creativi Crescono

Avviso per la selezione di  
n. 25 start up culturali e creative  
da incubare presso i 5  
Local Atelier della Puglia.



## Sommario

1 - Inquadramento e finalità	2
2 - Requisiti dei partecipanti e definizioni	4
3 - Come presentare la domanda	4
4 - Modalità della selezione	5
5 - Criteri di selezione	5
6 - Servizi offerti ai progetti selezionati	6
7 - Disposizioni finali	6



## 1 - Inquadramento e finalità

L'Associazione Distretto Produttivo Puglia Creativa (di seguito DPPC) è partner del Progetto TRACES "TRansnational Accelerator for a Cultural and Creative EcoSystem", finanziato dal programma di cooperazione territoriale europea Interreg V-A Grecia-Italia 2014-2020. L'obiettivo del Progetto è quello di **promuovere l'imprenditorialità creativa** e la crescita delle imprese culturali e creative come motori dello sviluppo locale, inclusivo e sostenibile, in Puglia e Grecia, attraverso la creazione di un acceleratore cross-frontaliero diffuso a supporto dei processi di incubazione di queste imprese.

Lead partner del progetto è l'Università del Salento-Dipartimento di Scienze dell'Economia, gli altri partner sono: Tecnopolis Parco Scientifico Tecnologico di Bari e il Distretto Produttivo Puglia Creativa, l'Associazione Ellenica di Management e la Camera di Commercio di Achaia. Sono partner associati: ENCATC – European Network on Cultural Management and Policy e Fondazione per la Finanza Etica.

Nella prima fase del progetto, il DPPC ha individuato le strutture che costituiscono la rete degli incubatori/acceleratori pugliesi, denominate "Local Atelier".

**Con la presente call il DPPC si rivolge alle imprese di nuova costituzione e agli aspiranti imprenditori del comparto culturale e creativo, per selezionare 25 imprese complessive (fino a 5 per singolo Atelier) cui offrire i servizi di incubazione e accelerazione previsti da TRACES.**

I 5 (cinque) *Atelier* selezionati, presso i quali si svolgeranno le attività di incubazione/accelerazione, sono:

- **THE IMPACT HUB BARI provincia di BARIBAT**

Il Local Atelier promosso da The Impact Hub per le province di Bari e Barletta-Andria-Trani si presenta come un coworking ecosostenibile per innovatori sociali, uno spazio di apprendimento e incubazione. Impact Hub offre alle imprese la possibilità di entrare in contatto con imprenditori, liberi professionisti, creativi, esperti d'informatica, includendoli in una rete internazionale di spazi fisici dove imprenditori, creativi e professionisti possono scambiarsi risorse, idee innovative e sviluppare relazioni utili ad individuare nuove opportunità di mercato.

Le idee progettuali che saranno oggetto del programma di incubazione, devono preferibilmente denotare uno spiccato orientamento a:

- ✓ **media e multimedia**
- ✓ **software, ICT e videogames**
- ✓ **design**
- ✓ **audiovisivo**

Maggiori informazioni sul Local Atelier di Bari al link: <https://bari.impacthub.net/>

- **CETMA provincia di BRINDISI**

Il Local Atelier di Brindisi proposto da CETMA è un centro di ricerca e innovazione dotato di laboratori e tecnologie avanzate per la promozione dell'innovazione. Affianca e supporta le aziende nel loro processo di crescita, ideando, progettando e prototipando soluzioni tecnologiche innovative e personalizzate. Alla consulenza si unisce l'attività di ricerca applicata, di sviluppo sperimentale accrescendo ed integrando conoscenze legate a discipline quali l'ingegneria dei materiali, l'ingegneria informatica ed il design oltre che l'innovation management.

Le idee progettuali che saranno oggetto del programma di incubazione, devono preferibilmente denotare uno spiccato orientamento a:

- ✓ **sviluppo e produzione di materiali avanzati**
- ✓ **design**
- ✓ **sviluppo e produzione di sistemi visuali ingegneristici, software e videogame**

Maggiori informazioni sul Local Atelier di Brindisi al link: <http://www.cetma.it>

- **COWORKING SMART LAB provincia di FOGGIA**

Il Coworking Smart Lab ospita il Local Atelier della provincia di Foggia, offre uno spazio di lavoro dove formarsi e lavorare in modo professionale, entrando a far parte di una community che interagisce con il territorio circostante, avendo maturato esperienza nel campo della comunicazione, brandizzazione e valorizzazione turistico culturale del territorio.

Il Local Atelier offrirà alle imprese un contesto stimolante, formativo ed equipaggiato, con un team con cui pianificare e progettare servizi per lo sviluppo della propria idea imprenditoriale.

Le idee progettuali che saranno oggetto del programma di incubazione, devono preferibilmente denotare uno spiccato orientamento a:

- ✓ **comunicazione, brandizzazione e multimedia**
- ✓ **servizi per destination management, inbound marketing per il turismo, e-commerce**
- ✓ **valorizzazione del patrimonio culturale**
- ✓ **audiovisivo**

Maggiori informazioni sul Local Atelier di Manfredonia al link: <http://www.coworkingsmartlab.com/>

- **OFFICINE CANTELMO & ASSOCIAZIONE THE QUBE provincia di LECCE**

Officine Cantelmo e Associazione The Qube sono le realtà che costituiranno presso il Coworking Molo 12, il Local Atelier di Lecce, unione di uno spazio polifunzionale e

un'associazione di consulenza per aziende. Officine Cantelmo è uno spazio adatto ad ospitare eventi culturali di vario genere, punto di incontro tra università, enti locali ed imprese, dotato di uno staff qualificato ad offrire servizi di ufficio stampa, comunicazione e promozione, realizzazione grafica e registrazione audio-video. The Qube si qualifica come un'associazione che mira alla crescita competitiva delle PMI innovative attraverso servizi finalizzati all'aggregazione sociale tra persone, aziende, enti e organizzazioni che condividono lo sviluppo societario e progettuale, la ricerca scientifica e tecnologica e l'accelerazione d'impresa.

Le idee progettuali che saranno oggetto del programma di incubazione, devono preferibilmente denotare uno spiccato orientamento a:

- ✓ **valorizzazione del patrimonio culturale anche in chiave turistica**
- ✓ **organizzazione di eventi**
- ✓ **performing arts**

Maggiori informazioni sul Local Atelier di Lecce ai **link:** <http://www.officinecantelmo.it/>; <https://theqube.eu/>; <https://www.molo12.com/>

#### ● **AMMOSTRO provincia di TARANTO**

Il Local Atelier di Taranto proposto da Ammostro ha una forte connotazione territoriale legata alla sperimentazione in scala 1:1 e si propone di condividere le competenze messe a disposizione da un network di operatori. L'esperienza del Local Atelier si rivolge a start-up di giovani e giovanissimi che approcciano per la prima volta ad un'esperienza imprenditoriale legata alle ICC.

Le idee progettuali che saranno oggetto del programma di incubazione, oltre ad essere legate al contesto territoriale e con una forte connotazione di innovazione sociale – devono preferibilmente denotare uno spiccato orientamento a:

- ✓ **produzione artigianale**
- ✓ **design**
- ✓ **valorizzazione del patrimonio culturale materiale e immateriale.**

Maggiori informazioni sul Local Atelier di Taranto al **link:** <https://www.ammostro.com/>

#### 2 - Requisiti dei partecipanti e definizioni

**Non si richiede una specifica forma giuridica:** l'“impresa” (così denominata nel prosieguo) è tale se soddisfa i requisiti indicati dalla Commissione Europea<sup>1</sup>. **Sono inclusi**

<sup>1</sup> RACCOMANDAZIONE DELLA COMMISSIONE del 6 maggio 2003 relativa alla definizione delle microimprese, piccole e medie imprese, Allegato, art. 1: “Si considera impresa ogni entità, a prescindere dalla forma giuridica rivestita, che eserciti un'attività economica. In particolare sono considerate tali le entità che esercitano un'attività artigianale o altre attività a titolo individuale o familiare, le società di persone o le associazioni che esercitino un'attività economica”.



i soggetti di cui alla normativa nazionale sul Terzo Settore<sup>2</sup> che soddisfano i medesimi requisiti. A titolo non esclusivo, **sono altresì inclusi** i professionisti, gli studi associati, le associazioni. Tutti i soggetti devono avere sede legale e operativa (oppure avere indicato quale luogo di esercizio prevalente dell'attività professionale il) nel territorio della Regione Puglia.

Se l'impresa è già costituita, **non deve risultare** (al momento della data di presentazione della domanda) **iscritta al REA** (o aver aperto partita IVA) **da più di 36 mesi** e deve rientrare nella definizione di micro, piccola o media impresa<sup>3</sup>.

Se l'impresa non è già stata costituita, i candidati (gruppi informali) **devono impegnarsi** a costituirli entro il 31 marzo 2020, attraverso la congiunta sottoscrizione di apposito impegno. Ogni gruppo informale candidato deve essere composto da almeno due persone.

Le imprese, come sopra definite, **dovranno avere per oggetto sociale prevalente** l'ideazione, la creazione, la produzione, lo sviluppo, la diffusione, la conservazione, la ricerca e la valorizzazione o la gestione di prodotti/beni culturali e/o creativi, **secondo la definizione di "industrie culturali e della creatività" riportata nello statuto di Puglia Creativa. Sono in particolare ammissibili le imprese che operano nei settori:**

- Performing arts (teatro, danza, musica, festival);
- Industrie culturali (cinema, editoria, media e multimedia, audiovisivo, digitale, ICT, industria dei videogame, software);
- Industrie creative (design, comunicazione, architettura, *Made in Italy*);
- Patrimonio (beni culturali, arti visive, luoghi dello spettacolo, centri multiculturali valorizzazione del patrimonio culturale, valorizzazione del territorio e dell'ambiente).

Nel caso l'oggetto di attività dell'impresa non rientri nelle categorie elencate, il DPPC si riserva la facoltà di decidere, insindacabilmente, se il proponente sia ammissibile o meno ai sensi di questo requisito.

### 3 - Come presentare la domanda

La domanda di partecipazione deve essere redatta utilizzando il form predisposto al seguente [link](#), che costituisce parte integrante del presente Avviso, completa di tutti gli elementi esplicitamente richiesti e corredata da documento di identità del soggetto proponente entro il termine ultimo del **22 novembre 2019**.

Senza vincolo alcuno per i candidati, ai fini della selezione, è possibile allegare documentazione integrativa (rapporti di studio di settore; indagini di mercato; altro) che la Commissione Valutatrice stabilirà, a proprio insindacabile giudizio, se e in che misura pertinente ai fini della valutazione.

<sup>2</sup> D. Lgs. 117/2017 e ss.mm., integrazioni e relativi decreti attuativi, pubblicati fino al momento della presentazione della domanda.

<sup>3</sup> RACCOMANDAZIONE (...), art. 2

#### 4 - Modalità della selezione

Al termine del periodo di presentazione delle domande il DPPC, mediante apposita Commissione Valutatrice procederà a:

- verificare l'ammissibilità formale delle domande;
- attribuire a ciascuna proposta un punteggio complessivo, composto dalla somma dei punteggi attribuiti in base alla rispondenza ai criteri di valutazione e, se del caso, dalla somma di quelli attribuiti sulla base degli eventuali elementi premiali;
- individuare le imprese e i proponenti da incubare/accelerare per ciascun *Atelier*, sulla base di una graduatoria dei progetti ammissibili;
- comunicare a tutti i partecipanti che abbiano presentato validamente domanda l'esito della selezione.

Puglia Creativa si riserva la possibilità di convocare i rappresentanti delle start up partecipanti ad un colloquio conoscitivo, anche al fine di verificare i requisiti di ammissibilità, prima di procedere alla valutazione finale della selezione.

#### 5 - Criteri di selezione

I criteri di selezione sulla cui base le imprese e le idee d'impresa saranno valutate sono suddivisi in criteri di valutazione e criteri premiali.

**I criteri di valutazione**, che determinano l'ammissibilità del progetto, sono:

- fattibilità dell'impresa e sostenibilità economica (sino a 25 punti);
- potenziale di mercato del prodotto/servizio (sino a 25 punti);
- conoscenza del/dei mercati di riferimento e potenziali, compresa l'individuazione del proprio target di consumatori (sino a 20 punti);
- impatto sociale (sino a 15 punti);
- qualità, competenze e *commitment* del proponente/i (sino a 15 punti).

I progetti che superano la soglia minima di 60 punti sono considerati ammissibili.

I seguenti **criteri premiali** contribuiscono ad attribuire punteggi aggiuntivi rispetto a quelli attribuiti dai criteri di valutazione; si applicano soltanto se la soglia minima di ammissibilità è stata raggiunta.

- **Innovatività**, da intendersi come innovazione creativa, tecnologica, di processo, di prodotto. È un carattere distintivo del business che attiene a (in via esemplificativa e non esclusiva) prodotto, mercato, forme organizzative, modalità di realizzazione, distribuzione, promozione; ai fini della valutazione, esso deve essere chiaramente descritto nell'apposita sezione della modulistica (sino a 5 punti);
- **legame con il territorio regionale** ovvero (in via esemplificativa e non esclusiva): i saperi tradizionali; le pratiche artigianali; le emergenze storico – culturali; le filiere delle produzioni locali; il paesaggio, inteso come combinazione di fattori naturali ed

antropici; i materiali e le risorse, materiali ed immateriali, reperibili in loco, anche sulla base di eventuali “specializzazioni” di ciascun *Atelier* (sino a 5 punti);

- **internazionalità** (prospettive sui mercati esteri, composizione del team) (sino a 4 punti);
- **prevalenza femminile** nella compagine sociale (sino a 3 punti);
- **prevalenza di under 35** nella compagine sociale (sino a 3 punti).

## 6 - Servizi offerti ai progetti selezionati

Al termine del processo di selezione, il DPPC compirà le operazioni necessarie all'insediamento presso gli *Atelier* delle imprese e delle idee d'impresa; l'insediamento consiste nella definizione e nell'avvio dei servizi, che saranno erogati presso gli *Atelier*, previsti nei rispettivi programmi d'incubazione o accelerazione a beneficio delle imprese selezionate.

Alle imprese e alle idee d'impresa selezionate saranno, in particolare, offerti percorsi di valorizzazione e incubazione/accelerazione da erogarsi in ciascuno dei 5 Local Atelier come saranno definiti dal programma elaborato dalla partnership del progetto TRACES, il quale prevederà un monte ore complessivo di 55h così suddivise:

- 30 ore di attività comuni alle start up
- 25 ore di attività one2one

I servizi comprenderanno (a carattere indicativo e non esaustivo):

- consulenza nello sviluppo dell'idea/progetto a cura di professionisti, esperti e di eventuali altri partner, ivi incluse, a seconda del programma predisposto, testimonianze e casi di successo;
- elementi di management per start up;
- servizi di Business Model Design per imprese culturali e creative;
- elementi per definire la customer experience;
- supporto nella validazione del potenziale di mercato con il supporto di uno o più *mentor* con esperienza nel settore di pertinenza del progetto;
- fonti di finanziamento e canali di mappatura, selezione, accesso (incluso il crowdfunding);
- marketing, definizione e packaging del prodotto, vendite, comunicazione.

Le imprese selezionate sono obbligate a essere presenti (con lo stesso personale) per almeno l'80% del monte ore complessivo previsto dal programma di incubazione/accelerazione, secondo una pianificazione che sarà preventivamente concordata con DPPC.



## 7 - Disposizioni finali

Il DPPC si riserva le facoltà di

- selezionare un numero di imprese/idee d'impresa anche inferiore alla massima capienza prevista per ciascun Atelier, qualora reputi le domande pervenute non sufficientemente rispondenti ai criteri o coerenti con il proprio mandato e con il progetto TRACES o di distribuirle in modo differente tra i vari Local Atelier;
- prorogare o riaprire i termini di scadenza, modificare, sospendere, revocare, o annullare in qualsiasi momento, a proprio giudizio, il presente Avviso, senza che i partecipanti, per questo, possano vantare diritti nei confronti del medesimo.

Si riserva altresì di escludere, a proprio insindacabile giudizio, i soggetti dei quali rilevi o acquisisca notizia circa l'insussistenza o il venir meno delle condizioni definite nell'Avviso. Il verificarsi di fattispecie connesse, sopravvenute in corso di svolgimento del programma, potranno inoltre determinare il recesso unilaterale dal contratto in base alla normativa vigente e la segnalazione alle competenti autorità pubbliche delle irregolarità riscontrate.

I dati personali dei partecipanti sono raccolti per le finalità di ammissione alla procedura comparativa e successivamente gestiti per gli adempimenti relativi al conferimento del servizio, coerentemente con la normativa vigente (GDPR: Reg (UE) 2016/679). Il conferimento di tali dati è obbligatorio. In mancanza dei dati personali, il soggetto sarà escluso dalla selezione.

Il responsabile del trattamento dei dati personali è Cinzia Lagioia, direttore del Distretto produttivo Puglia Creativa. Eventuali richieste di informazione potranno essere inoltrate esclusivamente a mezzo mail al seguente indirizzo: [traces@pugliacreativa.it](mailto:traces@pugliacreativa.it) .

Copia del presente Avviso, unitamente alla modulistica, è pubblicata sul sito internet dell'Associazione Distretto Produttivo Puglia Creativa: [www.pugliacreativa.it](http://www.pugliacreativa.it), nella sezione Avvisi e Bandi.

Bari, 17/09/2019

